



Reporting intégré : quels impacts sur la qualité de la reddition et sur la notation de la responsabilité sociale?

Mai 2017

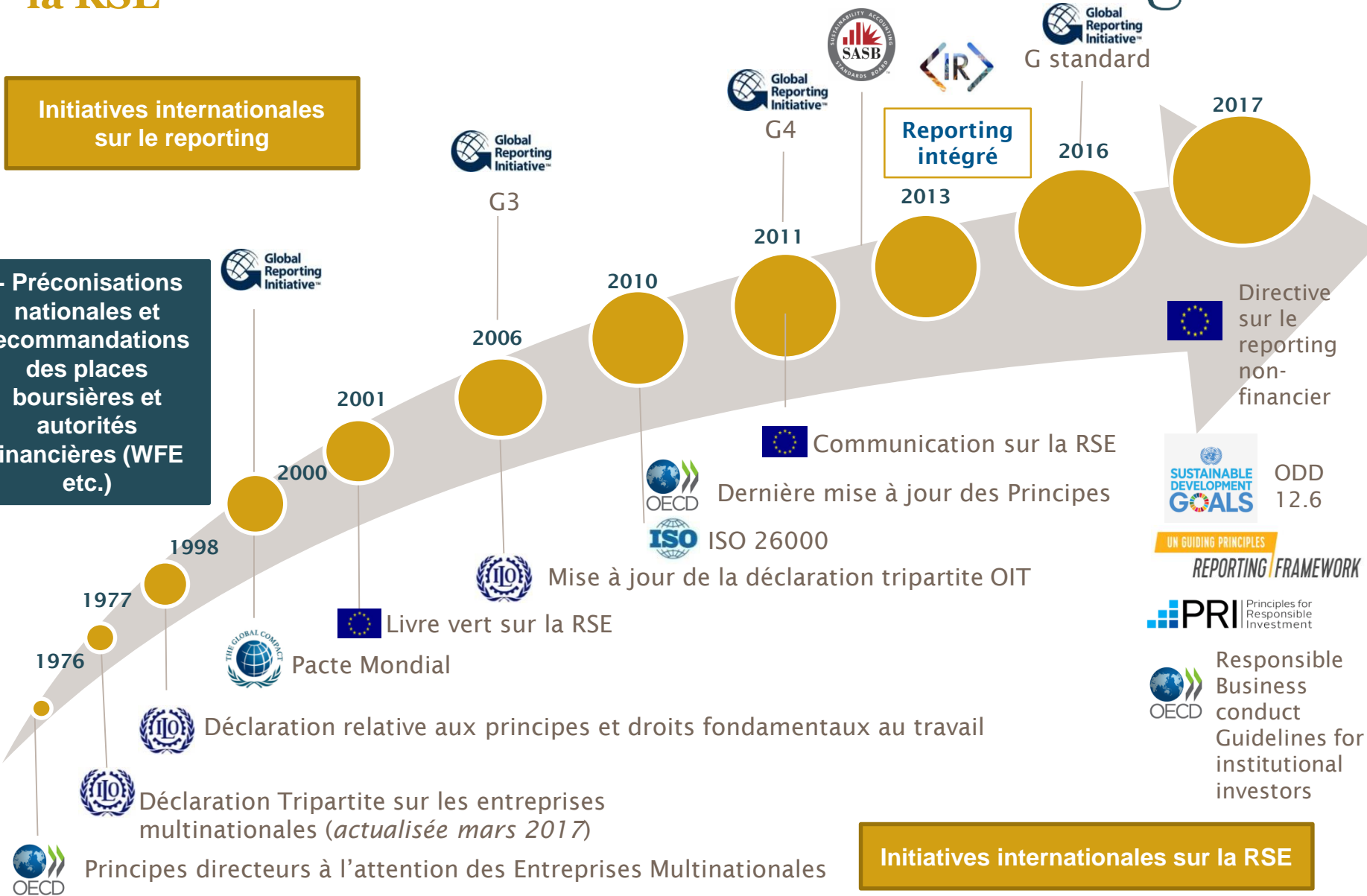
Fouad Benseddik, directeurs de méthodes et des relations institutionnelles



Les initiatives internationales sur le reporting et la RSE

Initiatives internationales sur le reporting

+ Préconisations nationales et recommandations des places boursières et autorités financières (WFE etc.)



Initiatives internationales sur la RSE

1. Univers sous revue :

- 3826 entreprises, évaluées entre janvier 2014 et avril 2017.
- **137/3826 entreprises** (soit 3,5% du panel) ayant publié un reporting intégré selon l'IIRC et/ou selon des études publiées par des tiers (E&Y, KPMG, etc.) dont 42,7% immatriculées au Japon, 24% en Afrique du Sud et 9,4% en France.

2. Données étudiées - Comparaison des 137 entreprises au reste du panel en termes de :

- Taux d'information disponible
- Thématiques abordées
- Performance

Focus – Moyennes générales et par domaine de notation

	Taux d'information disponible dans le reporting des entreprises		
	Sans RI	Avec RI	Delta (point pourcentage)
Moyenne générale	57%	72%	15
Environnement	48%	69%	21
Droits humains	53%	72%	20
Ressources humaines	49%	68%	18
Engagement sociétal	59%	77%	18
Comportement sur les marchés	57%	71%	14
Gouvernance d'entreprise	75%	80%	5

- Nette avance des entreprises utilisant le reporting intégré, globalement et **sur tous les sujets**.
- **Les domaines Droits humains et Environnement** sont ceux où l'écart est le plus net entre les entreprises utilisant le RI et le reste du panel.
- La **Gouvernance** est le domaine où l'écart entre les entreprises utilisant le RI et les autres est le plus faible; il est par ailleurs le plus documenté.
- Tous les autres domaines présentent **un écart positif de plus de 10 points**.

Les entreprises ayant choisi la voie du RI démontrent un niveau de maturité redditionnelle plus avancé

Constats généraux

Taux d'information disponible dans le reporting des entreprises



Critères de durabilité	Sans RI	Avec RI	Delta (point pourcentage)
Impact de la consommation d'énergie	56%	85%	29
Horaires de travail	28%	57%	29
Impact sociétal des produits	41%	66%	25
Discrimination et diversité	62%	84%	22
Liberté d'association	28%	50%	22
Dialogue social	43%	64%	21
Information aux clients	55%	76%	21
Santé et sécurité au travail	53%	74%	20
Déchets	48%	68%	20
Transport	44%	63%	20
Emissions atmosphériques	37%	56%	19
Droits humains	53%	72%	19
Stratégie Environnementale	71%	90%	19
Pollution accidentelle	62%	79%	18
Facteurs environnementaux dans la chaîne d'approvisionnement	51%	68%	17
Promotion du développement social et économique	60%	77%	17
Gestion des carrières	66%	82%	16
Sécurité du produit	60%	75%	16
Eau	46%	62%	16
Facteurs sociaux dans la chaîne d'approvisionnement	48%	63%	15
Réorganisations	23%	36%	13
Contribution aux causes d'intérêt général	76%	89%	13
Biodiversité	51%	64%	13
Corruption	75%	88%	13
Utilisation et élimination des produits	46%	58%	11
Pratiques anti-concurrentielles	70%	82%	11
Conseil d'Administration	76%	87%	11
Produits verts	46%	56%	11
Gestion responsable des relations clients	62%	72%	10
Pollution locale	58%	62%	5
Audit & contrôles internes	85%	89%	5
Actionnaires	77%	80%	3
Relations durables avec les fournisseurs	46%	46%	0
Lobbying	33%	32%	-1
Rémunération des exécutifs	62%	60%	-3
Systèmes de rémunération	45%	40%	-5

Avance nette des entreprises avec reporting intégré sur la plupart des thèmes

Thématiques abordées

Zoom sur les enjeux où la différence est la plus nette

Taux d'information disponible dans le reporting des entreprises

Critères de durabilité	Entreprises sans RI	Entreprises avec RI	Delta (pp)
Impact de la consommation d'énergie	56%	85%	29
Horaires de travail	28%	57%	29
Impact sociétal des produits	41%	66%	25
Discrimination et diversité	62%	84%	22
Liberté d'association	28%	50%	22
Dialogue social	43%	64%	21
Information aux clients	55%	76%	21

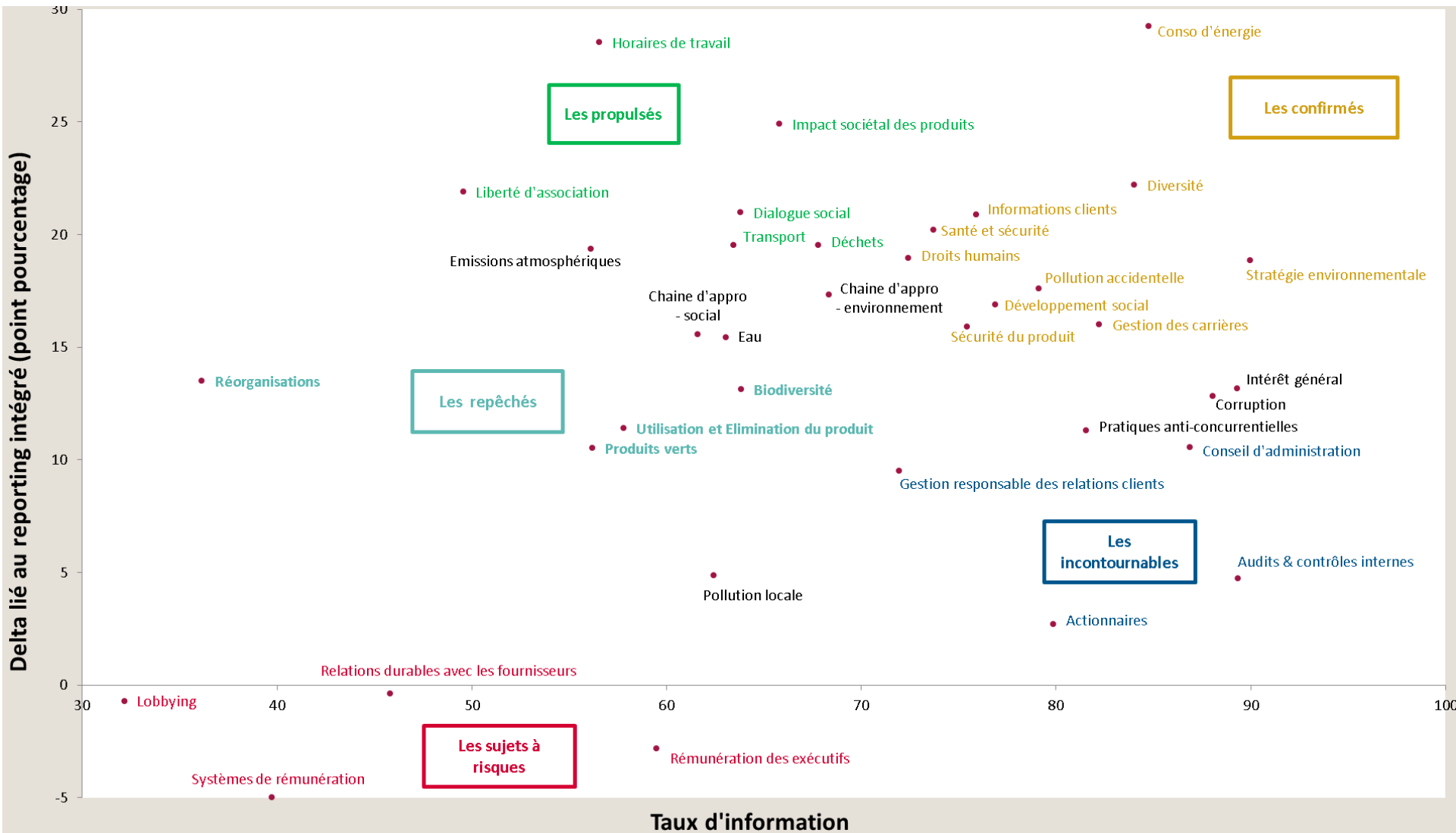
Les thèmes sur lesquels les entreprises avec reporting intégré fournissent les informations les plus documentées :

1/ **droits de l'homme et droit du travail** : dialogue social, de liberté d'association et d'horaires de travail, et discrimination et diversité

2/ **impacts des produits et services et relations aux clients** : impact sociétal des produits et information aux clients

3/ **l'environnement** : consommation d'énergie

Facteurs de durabilité documentés par le Reporting intégré



Lien entre disponibilité de l'info et la notation

Quels constats sur le reporting intégré?

		Intervalles de taux d'information				
		[0;20]]20;40]]40;60]]60;80]]80;100]
Sans RI	Note max	17	27	40	56	69
	Note min	6	10	15	22	31
Avec RI	Note max	Na	26	36	53	68
	Note min	Na	16	18	25	38

Pour des taux d'information similaires, les notes attribuées par Vigeo Eiris sont hétérogènes, aussi bien pour les entreprises utilisant le RI que les autres.

Ex : Pour des taux d'information compris entre 80% et 100% (les meilleurs niveaux de reporting), l'écart constaté entre note minimale et maximale est de 38 points pour les entreprises sans RI et 30 pour celles avec RI.

Les minimas sont légèrement moins bas dans chaque intervalle pour les entreprises avec RI. Parmi les entreprises utilisant le RI, aucune n'a un taux d'information inférieur à 20%.

La reddition avec RI est liée à des démarches RSE relativement plus avancées
Pas de corrélation entre taux élevés d'information et notation de la RSE
Il ne suffit pas de reporter pour performer

- Le RI intervient à un **haut niveau de maturité** sur les enjeux RSE, d'où des taux d'information pertinente plus élevés sur plusieurs sujets non ou insuffisamment documentés par les entreprises sans RI.
- **Le RI met en exergue des sujets autrefois angles morts** de la reddition des entreprises (les “propulsés” et les “repêchés” du reporting) : contrairement à une forte appréhension, le RI ne marginalise pas les parties prenantes autres que les fournisseurs de capitaux.
- Certains sujets sont **légèrement** moins documentés par les entreprises utilisant le RI (relations durables avec les fournisseurs; politiques salariales; lobbying et rémunération des exécutifs).
- Un volume élevé de reporting sur les objectifs RSE **ne suffit pas à conférer une assurance raisonnable sur la maîtrise des risques associés.**

- Un point de vigilance doit demeurer : **le RI ne doit pas se limiter aux sujets réputés prioritairement utiles aux apporteurs de capitaux** mais s'appuyer sur des matrices de matérialités intégrant les attentes, les intérêts et les droits de toutes les parties prenantes.
- Derrière la simplification apparente qu'il apporte aux entreprises le reporting intégré **renforce leur responsabilité redditionnelle** et celle des conseils d'administration, des risk managers, et de l'ensemble des fonctions dirigeantes: **le RI devient un outil de gouvernance.**